

# LK Teleskopskena, Väggböckstöd

## UTFÖRANDE

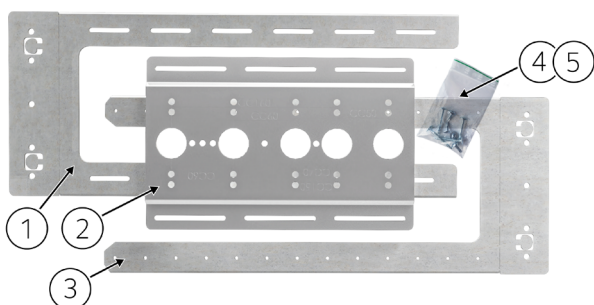
LK Teleskopskena Väggböckstöd består av två skenor som tillsammans bildar en teleskopisk lösning för inpassning mellan väggreglar med c/c 450 till 600 mm.

Produkten ger en mycket stabil infästning för LK Väggböckstöd Grip och till efterföljande VVS montage. Då teleskop skenan monteras mellan reglarna kommer den inte påverka ytbeklädnadens jämnhet.

Produkten är anpassad för standard väggreglar med bredd 45 mm och djup 70 mm eller djupare.

På skenorna monteras tillhörande fixturplåt för LK Väggböckstöd Grip. Väggböckstöd kan monteras med olika c/c avstånd såsom 40, 50, 60, 150 och 160 mm. Fixturplåten har förborrade hål för genomgående skruv till olika fabrikat av väggbricker.

## LEVERANSOMFATTNING



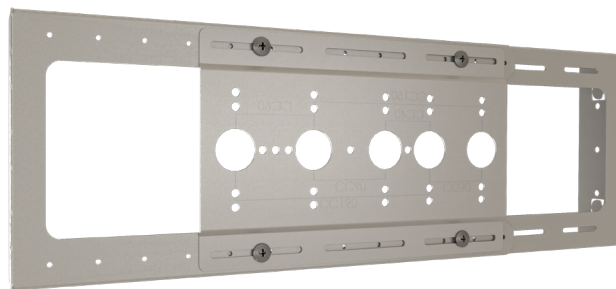
Bilden visar en översikt över produktens medföljande artiklar.

Produkten levereras med följande artiklar:

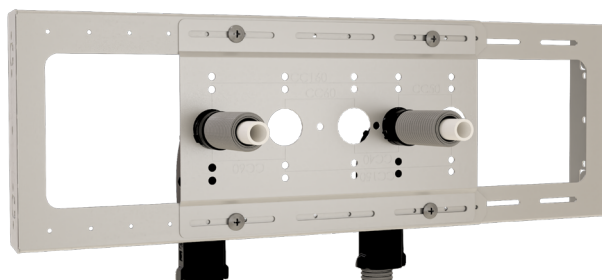
1. Skena, yttre.
2. Fixturplåt.
3. Skena, inre.
4. Montageskruv för träregel (fyra stycken 4,2x38 mm PH2).
5. Självborrande montageskruv till fixturplåten (fyra stycken 4,2x13 mm PH2).



**OBS!**  
LK Väggböckstöd Grip köps separat.



Bilden visar LK Teleskopiska Väggböckstödet.



Bilden visar LK Väggböckstöd Grip monterad i LK Teleskopiska Väggböckstödet.

## INNEHÅLLSFÖRTECKNING

Utförande	1
Leveransomfattning	1
Montering - arbetsgång	2
Tekniska data	3
Miljö - återvinning	3

## MONTERING - ARBETSGÅNG

### Bockning av skenornas regelfästen

1. Bocka de två skenornas regelfästen 90 grader.

**! TIPS!**  
Bockningen underlättas om den görs t.ex. över en skarp bordskant.

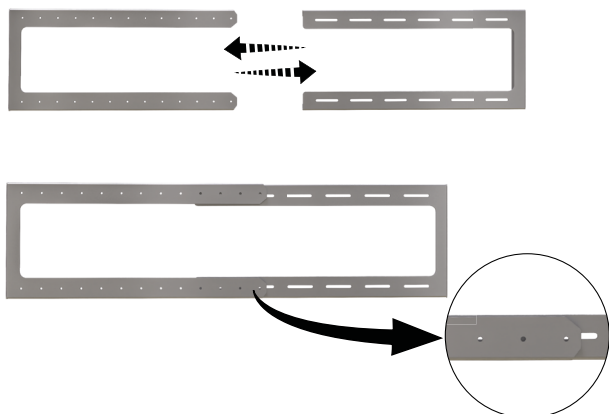


Den yttre skenan.

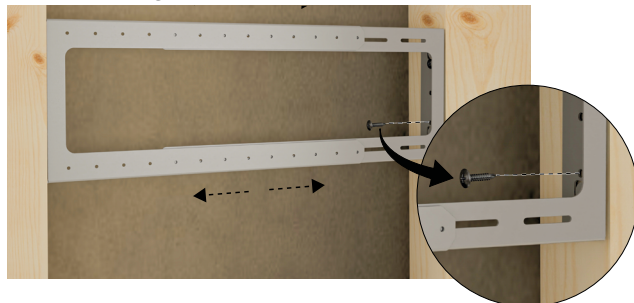


Den inre skenan.

2. För ihop skenorna.

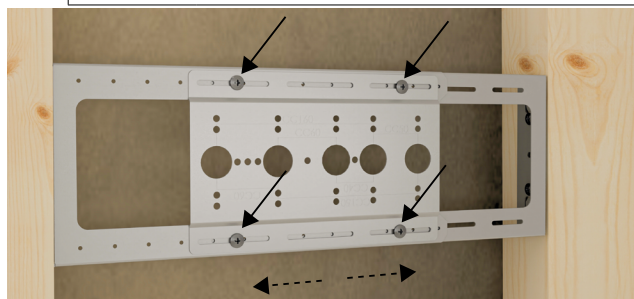


3. Mät in höjden och dra isär skenorna mot reglarna. Skenorna ska placeras 5–10 mm bakom reglarnas framkant.
4. Skruva fast skenorna med de bifogade montageskruvarna 4 st. 4,2x38 mm PH2.

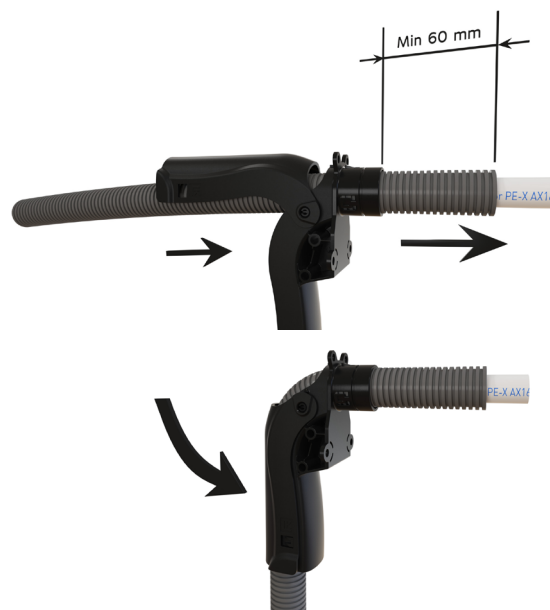


5. Montera fixturplåten på skenorna med de bifogade fyra självborrande skruvarna (4,2x13 mm PH2).

**! OBS!** Vänta med att spänna skruvarna efter sidojustering av fixturplåten för rätt placering av väggböckstödet.



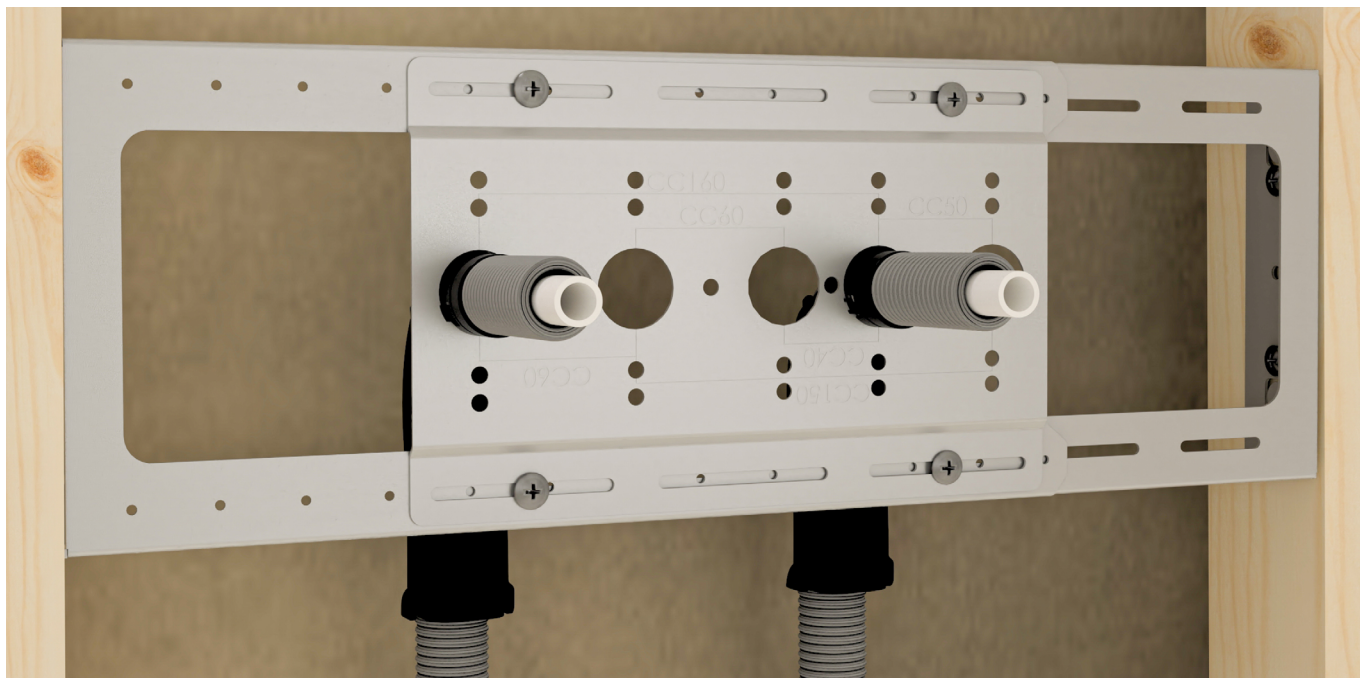
7. Trä i RiR i väggböckstödet och kläm ihop väggböckstödet. Följ monteringsanvisningen för LK Väggböckstöd Grip V2.



8. Montera väggböckstödet i fixturplåten. Kontrollera att väggböckstödet tre snäppen klickar i korrekt och låser väggböckstödet i fixturplåten.

**TIPS!**

Om bakväggens ytbeklädnad redan är monterad kan det vara enklare att först montera rören i väggböckstöden och sen montera dem i fixturplåten. Därefter skruvas fixturplåten med väggböckstöd och rör mot skenorna.

**TEKNISKA DATA**

Minimum c/c mellan regler	450 mm
Maximum c/c mellan regler	600 mm
Material: galvaniserad stålplåt	1,25 mm
Höjd	180 mm
Fäste för LK Väggböckstöd Grip	c/c 40, 50, 60, 150 och 160 mm
Vikt	ca 1,3 kg
Avsedd för standard trä eller stålreglar	Bredd 45 mm Djup 70 mm eller djupare
Anpassad för Väggböckstöd	LK Väggböckstöd Grip V2 RSK 188 27 00

**MILJÖ - ÅTERVINNING**

Väggskenan är tillverkad i galvaniserad stålplåt och sorteras i metallåtervinning.

